


Vypracoval: ING.MILENA NAVRÁTILOVÁ	Zodp. projektant: ING.JIŘÍ OBOZNENKO	HIP:	Techn. kontrola: ING.JIŘÍ OBOZNENKO	Zhotovitel:  PONTIKA s.r.o. IČO 26342669 Sportovní 4 360 09 Karlovy Vary tel. 353 228 240 pontika@pontika.cz
podpis:	podpis:	podpis:	podpis:	
Obec: LOKET	Kraj: KARLOVARSKÝ			
Investor: KRAJSKÁ SPRÁVA A ÚDRŽBA SILNIC KARLOVARSKÉHO KRAJE				
Objednatel: KRAJSKÁ SPRÁVA A ÚDRŽBA SILNIC KARLOVARSKÉHO KRAJE				Č. zakázky: 2015-46
Zakázka: REKONSTRUKCE MOSTU EV.Č.209-010a PŘES OHŘI V LOKTI SO 01-SANACE POHLEDOVÝCH PLOCH				Datum: 1/2016
				Formát:
				Měřítko:
				Stupeň PD: aktualizace DSP
Název přílohy: DIO				Číslo přílohy: E3 Souprava:

TECHNICKÁ ZPRÁVA

1. Identifikační údaje

Stavba	:	Rekonstrukce mostu ev.č.209-010a přes Ohři v Lokti
Objekt	:	SO 01-Sanace pohledových ploch
Název mostu:	:	Most přes Ohři ev.č.209-010a
Katastrální obec	:	Loket
Obec	:	Loket
Kraj	:	Karlovarský
Objednatel	:	Město Loket, T.G.Masaryka 1/69, 357 33 Loket
Investor	:	Město Loket, T.G.Masaryka 1/69, 357 33 Loket
Uvažovaný správce	:	Město Loket, T.G.Masaryka 1/69, 357 33 Loket
Projektant	:	PONTIKA s.r.o., Sportovní 4, 360 09 Karlovy Vary tel. 353 228 240, e-mail: pontika@pontika.cz zodpovědný projektant: Ing.Jiří Obozněnko
Pozemní komunikace	:	II/209
Přemostovaná překážka:	:	řeka Ohře, ř.km 191,487

1. Zdůvodnění stavby

Vzhledem k technickému stavu pohledových ploch mostu byla navržena jejich sanace.

2. Technické řešení rekonstrukce – popis prací

V rámci stavby budou sanovány pohledové plochy betonové konstrukce mostu- omítka z umělého kamene.

Dále budou přespárována kamenná křídla u opěry Sokolov.

Práce mimo vodní tok budou prováděny z lešení vně mostu. Nátěr vnitřní strany zábradlí bude prováděn z chodníku, který bude uzavřen pro chodce. Pohyb chodců bude převeden na druhý chodník. Práce na vnějších plochách nad vodou budou prováděny z mobilní plošiny, která bude stát na vozovce mostu. Pro tyto práce bude nutné převést provoz vozidel do jednoho pruhu.

3. Přejídná dopravní opatření

Přejídná dopravní opatření jsou navržena dle TP 66– III. vydání -Zásady pro označování pracovních míst na pozemních komunikacích (3.vydání březen 2015) a v souladu se zákonem č. 361/2000 Sb., ve znění zákona č. 60/2001 Sb. a vyhlášky MDS č. 30/2001 Sb., kterou se provádějí pravidla provozu na pozemních komunikacích a úprava a řízení provozu na pozemních komunikacích, ve znění vyhlášky č. 153/2003 Sb., vyhlášky č. 176/2004 Sb. a vyhlášky č. 193/2006 Sb.

Pro sanační práce na mostě prováděné z plošiny bude provoz vozidel zúžen do jednoho pruhu. Uzavírka jednoho jízdního pruhu silnice II/209 bude v délce max.50m. Přejídná dopravní značení navrženo dle zásad schématu B/5.1 (uzavřený pruh z náměstí) a B/5.2(uzavřený pruh na náměstí) viz str.5,6. Pěší doprava bude vedena po chodníku podél průjezdného pruhu.

Pro průjezd hasičů není dodržena minimální průjezdná šířka 3,5m. Proto budou u zvýšených obrubníků umístěny nájezdové klíny délky minimálně 3m (plynulý nájezd v podélném i příčném směru). Tyto klíny budou na začátku a na konci označeny výraznou barvou a dále směrovou deskou Z4.

Dopravní značky budou provedeny výhradně jako reflexní a musí splňovat vlastnosti třídy1 podle ČSN 01 80 20. Svislé značky budou základní velikosti.

4. Časový harmonogram

Práce při uzavírce budou probíhat po dobu cca 2měsíců

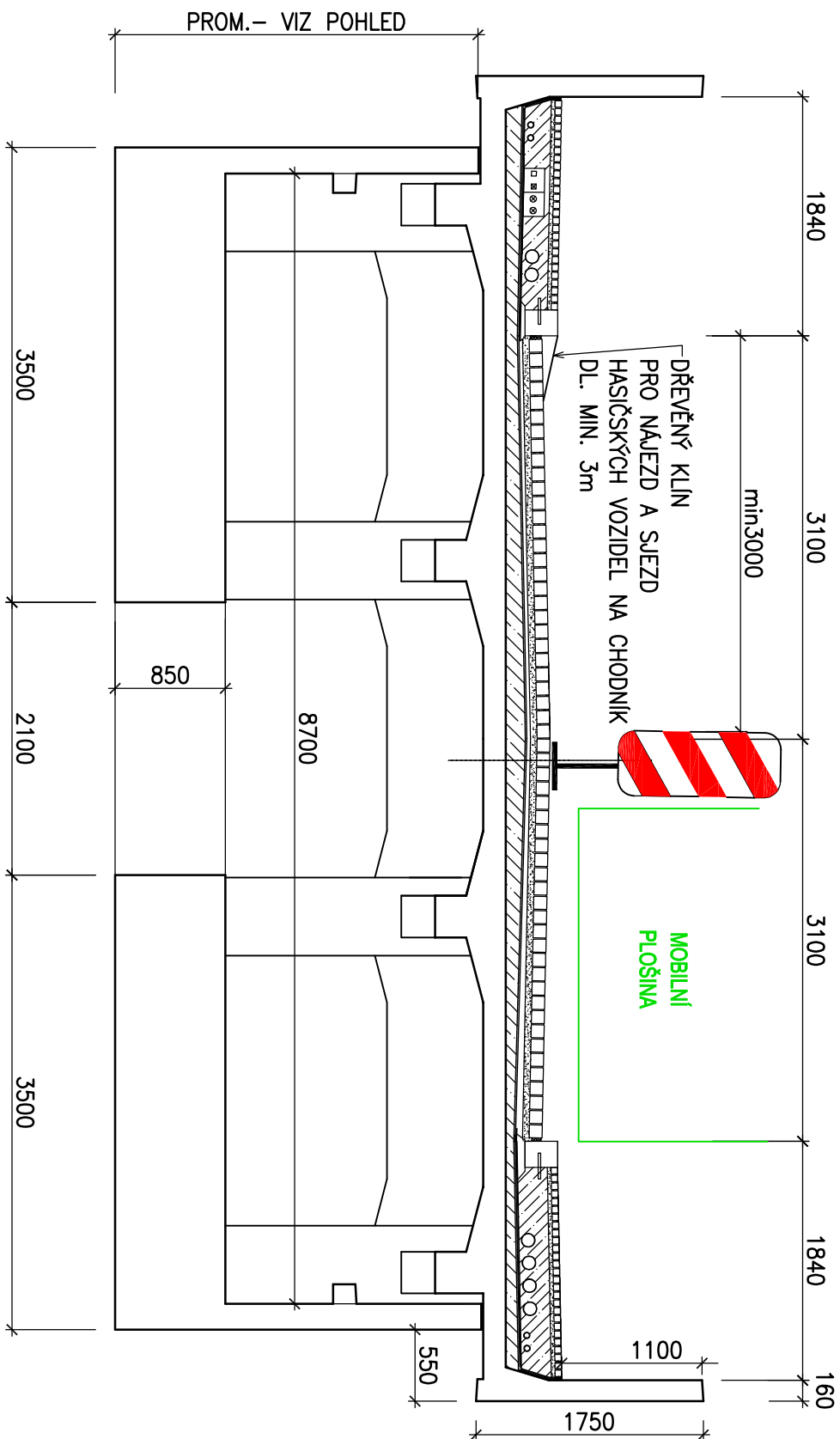
Vypracovala: ing. Milena Navrátilová

Karlovy Vary, leden 2016

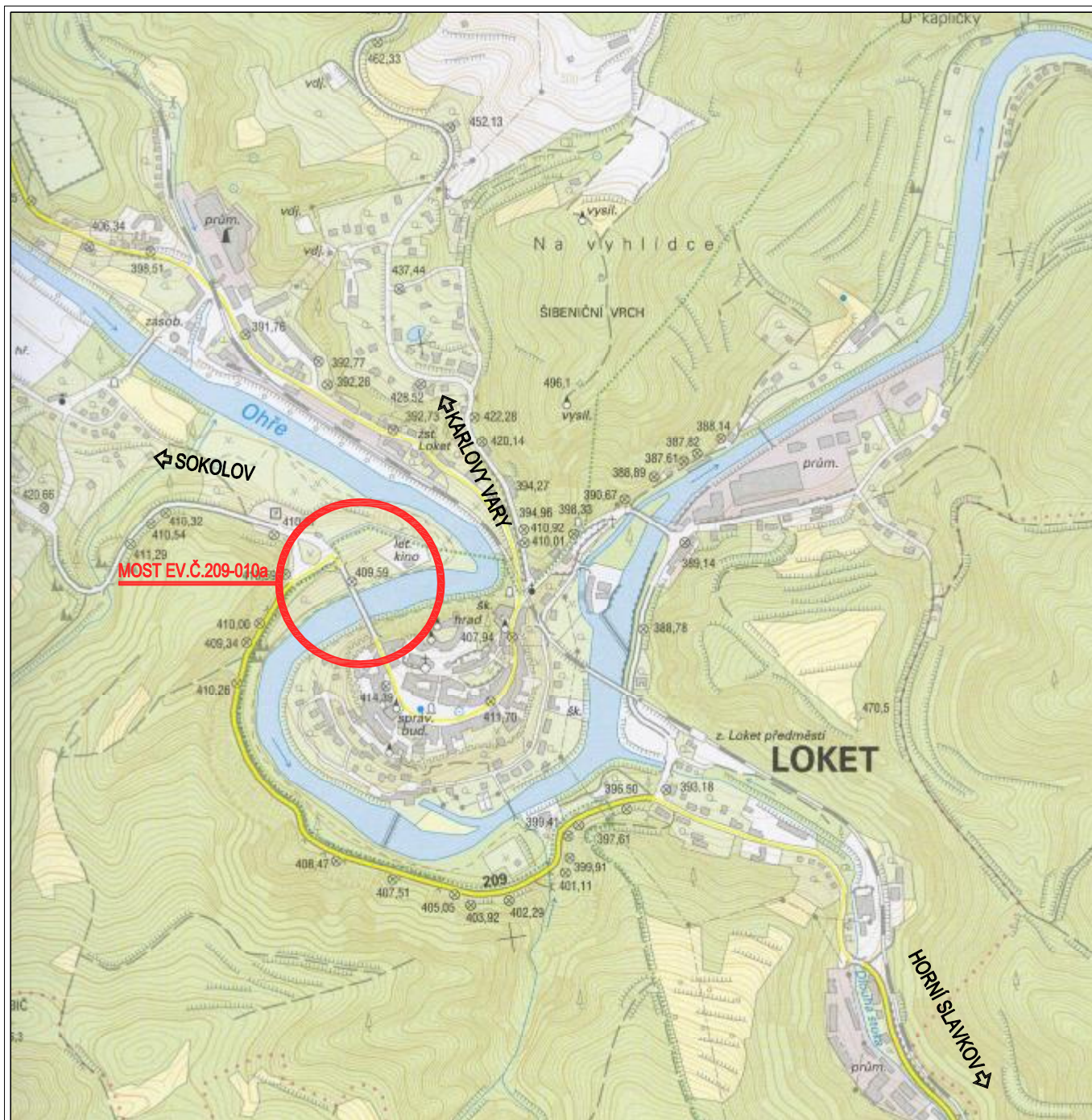
SOKOLOV

LOKET

PRÍČNÝ ŘEZ M 1:50



PRÍČNÝ ŘEZ
E3, D10
3



PŘEHLEDNÁ SITUACE

E3. DIO

Schéma - CHODNÍK

